

Porte verso la Saggezza dell'Anima

Di

Marije Miller

Copyright © 2020 Marije Miller

Originariamente pubblicato in inglese come *The Gates to Soul Wisdom*. Tradotto da Marga Eleonora Scropo

Pubblicato e distribuito da Connecting New Dots LLC. Tutti i contenuti e le opere d'arte sono protetti da copyright e non possono essere riprodotti con alcun mezzo, elettronico o altro, senza prima ottenere il permesso dell'Autore.

Tutti i diritti riservati. Nessuna parte di questo manuale può essere riprodotta con alcun processo meccanico, fotografico o elettronico, né può essere archiviata in un sistema di storage, trasmessa o altrimenti copiata per uso pubblico o privato - salvo che per "fair use" (giusto uso) come brevi citazioni incorporate in altri articoli e recensioni - senza previa autorizzazione scritta dell'editore.

L'Autore e l'Editore non si assumono alcuna responsabilità legale per le azioni intraprese a seguito dei suggerimenti delle Carte.

SOMMARIO

Benvenuto	5
Cos'è lo Human Design?	10
Giochi	14
Carte Fondamento	29
Carte Comprensione	46
Carte Soluzione	128
Informazioni sulle Carte	138

Benvenuto!

Le carte-oracolo Porte verso la Saggezza dell'Anima ti offrono un mezzo per accedere al tuo intuito innato. Sono state ideate per regalarti, in un modo pratico e facile da applicare, un po' della profondità di alcuni antichi sistemi di conoscenza.

Un "oracolo" è un mezzo per tuffarsi nel subconscio e connettersi con lo Spirito/l'Universo/le proprie Guide. Non ha lo scopo di "predire il futuro" (anche se a volte lo fa!), ma di fornire spunti e opportunità di crescita e di aiutare a sviluppare la fiducia nel proprio intuito.

In queste carte-oracolo osserverai una serie di aspetti diversi che ti forniranno spunti e possibilmente anche risposte specifiche. Alcune risposte saranno

immediatamente chiare, mentre altre volte dovrai tenere la risposta delle carte nel tuo cuore prima che si manifesti una consapevolezza istantanea. Magari ti ritroverai a camminare nella natura, meditando su una questione particolare, quando all'improvviso il messaggio di una carta diventerà chiaro. Sii aperto al fatto che la magia del tuo intuito e del tuo subconscio si rivelerà coi suoi tempi.

Le carte sono divise in tre sezioni:

Carte Fondamento: Questo mazzo è composto da nove carte che si basano sui centri dell'antico sistema dei chakra. Ogni chakra ha un'area o una funzione specifica rispetto al modo in cui ci relazioniamo con il nostro ambiente. Ognuna di queste carte ha un simbolo sanscrito nella parte centrale superiore della carta. Se hai familiarità con il sistema tradizionale dei chakra, conosci i sette centri che vanno dalla base

della colonna vertebrale fino alla sommità (e oltre) della testa. In questo mazzo, utilizziamo un sistema ampliato a nove centri. Secondo la tradizione dello Human Design, con l'evoluzione dell'umanità, si sono attivati due nuovi centri: il Plesso Solare (terzo chakra) si è diviso in due centri, dando vita alla Milza, e il Cuore si è distaccato dal Sé (quarto chakra). Questo è il motivo per cui la carta della Milza ha come simbolo sanscrito l'immagine speculare del simbolo del Plesso Solare e il Cuore ha l'immagine speculare del simbolo sanscrito del Sé.

Pescare una di queste nove carte ti mostra il fondamento o la radice del problema.

Carte Comprensione: Queste carte riflettono gli esagrammi dell'I Ching. Noto come Il Libro dei Mutamenti, questo testo si è molto evoluto sin dal suo inizio, stimato intorno al 1000-750 a.C. In questo oracolo, pescare una delle 64 Carte Comprensione ti darà maggiori informazioni sul problema o sulla situazione, oltre a fornire

un'intenzione o un'affermazione che puoi portare con te nel corso della giornata. Sulle carte troverai anche i simboli astrologici dello Zodiaco, che nel sistema Human Design corrispondono a diversi esagrammi.

Carte Soluzione: Queste carte, collegate alla saggezza elementale di Fuoco, Acqua, Terra, Aria, Etere e alle energie del Diamante e della Luna, offrono uno strumento particolare per affrontare o gestire le molte decisioni che dobbiamo affrontare nella vita. Puoi trovare il simbolo elementale in alto a destra su ogni carta. In questo oracolo, pescare una delle sette Carte Soluzione ti offre un mezzo specifico per affrontare la situazione che stai prendendo in considerazione.

In questo oracolo le parole Universo e Spirito sono usate in modo intercambiabile. Ho cercato di rendere le carte il più inclusive possibile dal punto di vista del genere.

Siamo ora a un punto di svolta, in cui abbiamo

l'opportunità di riunire molte prospettive spirituali in una guida pratica. Siamo chiamati a vivere la nostra Verità più elevata, a risplendere luminosamente e a portare i nostri doni e punti di forza individuali in un mondo che è attualmente profondamente diviso e che, dal punto di vista del clima, sta raggiungendo il punto di non ritorno.

Il nostro mondo ha bisogno di te e tutti noi abbiamo bisogno del nostro mondo. Questo oracolo è quindi un'offerta per sostenere ciascuno di noi nel vivere in linea con il nostro Scopo e portare più gentilezza e compassione a noi stessi e, per estensione, al mondo in generale.

Cos'è lo Human Design?

Questo corpo di saggezza ci è arrivato (letteralmente “scaricato”) tramite Ra Uru Hu il 4 gennaio 1987 sull'isola di Ibiza. Una Voce prese il sopravvento su di lui e per otto giorni e otto notti Ra ricevette informazioni che combinavano diversi sistemi di saggezza in un unico sistema: l'astrologia, l'I Ching cinese, la Kabbalah ebraica, il sistema dei chakra induista, la genetica e la fisica quantistica.

Ognuna di queste saggezze, individualmente, è entrata nel mondo in un momento specifico per evidenziare una prospettiva particolare o una luce guida che era necessaria in quel momento. Siamo ora in un momento in cui tutti questi sistemi combinati possono fornirci le comprensioni specifiche necessarie per questo momento sul nostro pianeta.

Come nella tradizione astrologica, lo Human Design utilizza i dati di nascita di una persona per

creare un tema natale. Questo grafico mostra il nostro esatto “modo di essere” al centro del nostro Universo, circondato dai pianeti e dai corpi celesti al momento della nostra nascita.

Molto spesso, il solo guardare il grafico attira visivamente la persona e accade una trasmissione iniziale: anche se la persona non conosce o non capisce il suo disegno, c'è una comunicazione energetica profondamente personale che si verifica quando vi mette gli occhi per la prima volta.

Quando sperimenti una lettura completa del grafico, impari i dettagli di ciò che ti rende “te”, di come scorre la tua energia, di come attirare le opportunità nella tua vita e di come fidarti della tua specifica “miscela” intuitiva. Può aiutarti a riconoscere le opportunità che ti si presentano nella vita e a determinare quali sono quelle giuste nelle quali impegnarti.

Tutto questo si basa sul tuo Tipo, una configurazione specifica del modo in cui la tua energia si muove all'interno del tuo disegno. Ci sono molte componenti in un grafico che aggiungono livelli sempre più pieni di sfumature, fino al nocciolo della questione, cioè come tendi a rispondere a determinate influenze. Ad esempio, potrebbe dirti se sei il tipo di persona a cui piace iniziare cose nuove, se ami viaggiare, quanto è importante il tuo ambiente quando vuoi realizzare qualcosa, o anche il modo in cui ti relazioni alle persone a te più vicine!

Sono disponibili molte informazioni per conoscere il tuo Human Design; puoi richiedere il tuo grafico gratuito e saperne di più su www.connectingnewdots.com (solo in inglese).

Per ricevere informazioni in italiano scrivi a margajee@gmail.com

Giochi

Ci sono molti modi per usare questo oracolo. Ti incoraggio a essere giocoso e curioso nello scoprire i modi che ti risuonano di più. Usa l'immaginazione per attingere alla tua conoscenza interiore affinché riveli i suoi messaggi. Di seguito sono riportati alcuni suggerimenti per l'utilizzo delle carte.

Una nota sul mischiare le carte:

Può sembrare strano aggiungere una nota sul mischiare le carte. Innanzitutto, la scelta di come mischiare le tue carte dipende da te. Detto questo, il rituale di mischiare i Tarocchi o altre carte-oracolo ti dice di prenderti del tempo per pensare alla tematica su cui vuoi avere chiarezza. Per prima cosa decidi quale gioco utilizzare, poiché alcuni giochi ti chiederanno di dividere prima il mazzo e altri utilizzeranno il mazzo intero. Un esempio di come porre una domanda è: “Cosa possono dirmi le carte

su questo mio problema?”. Oppure: “Su cosa dovrei concentrarmi?”.

Suggerisco di mischiare le carte tenendole in mano, invece di rimescolarle su una superficie, poiché ciò potrebbe danneggiarle.

Questo è il momento in cui ti sintonizzi con le carte. Mescola l'intero mazzo. Quando percepisci un cambiamento interiore che ti fa sentire di aver mischiato abbastanza, metti il mazzo davanti a te.

Prendi circa due terzi dall'alto e posizionali a sinistra del mazzetto rimanente. Poi prendi metà del mazzo più grande e posizionalo a sinistra del mazzetto centrale. Ora hai tre piccoli mazzi.

Prendi il mazzo centrale e posizionalo sopra quello di sinistra; poi prendilo e mettilo sopra al primo mazzo.

SOLUZIONE DI UN PROBLEMA

Questo metodo è particolarmente utile per risolvere un problema o per ottenere rapidamente la prospettiva di una difficoltà della tua vita. Per iniziare, separa il mazzo nelle sue tre categorie (vedi sopra): Carte Fondamento, Carte Comprensione e Carte Soluzione.



Per prima cosa, mescola le Carte Fondamento pensando al problema o alla sfida in corso. Taglia le carte in tre mazzi, mettili uno sopra l'altro e pesca la prima carta.

Secondo, mescola le Carte Comprensione, pensando ancora al problema o alla sfida. Ancora una volta, crea tre mazzi, mettili uno sopra l'altro e pesca

una carta, posizionandola a faccia in giù a destra della Carta Fondamento.

Terzo, mescola le Carte Soluzione, sempre pensando al problema o alla sfida. Ancora una volta, crea tre mazzi, mettili uno sopra l'altro e pesca una carta, posizionandola a faccia in giù a destra della Carta Comprensione.

Gira ciascuna delle carte e leggi le descrizioni.

- La Carta Fondamento evidenzia su cosa si basa il problema o cosa sta realmente accadendo.
- La Carta Comprensione amplia la questione e offre informazioni e forse una prospettiva più profonda.
- Infine, la Carta Soluzione fornisce un modo per gestire la situazione e andare avanti, concentrando l'attenzione su una proattiva fiducia in se stessi.

- Se lo desideri, puoi pescare un'altra Carta Comprensione a indicare un potenziale risultato.

CARTA DEL GIORNO

Mescola tutte le carte insieme e chiedi loro di fornire una guida per stabilire un'intenzione o un atteggiamento da tenere per tutta la giornata. Impila e rimpila le carte come descritto sopra e pesca una carta per il tuo messaggio del giorno. A volte, mentre mescoli, una carta può saltare fuori o cadere a terra. Spesso ho avuto la percezione che quelle carte indichino la particolare urgenza di prestare attenzione al messaggio che hanno da offrire. Quando si pesca la carta del giorno con regolarità, può essere particolarmente utile tenere un diario delle carte per un certo periodo di tempo, in modo da notare temi specifici per quella fase della vita.

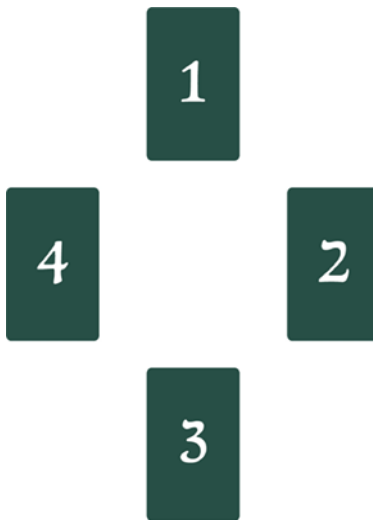
SÌ O NO, DOMANDA E RISPOSTA

Estrai le Carte 29 e 49 dalle Carte Comprensione. Mescolale e poni una domanda a cui è possibile rispondere “Sì” o “No”. La Carta 29 (Impegno) significa “Sì”, la Carta 49 (Rivoluzione) significa “No”.

In alternativa, per avere la risposta, puoi usare un pendolo. Determina quali movimenti significano “Sì” e “No”. Per me, se il pendolo descrive un cerchio, è un’affermazione; invece, quando il pendolo si muove in linea da un lato all’altro, indica “No” o “Non ora”. Tieni il pendolo su ciascuna delle due carte mentre pensi al problema e osserva come il movimento descrive il potenziale futuro o la migliore azione da intraprendere.

FASI LUNARI

Durante la Luna Nuova, mescola le carte e scegli una carta per ciascuna delle fasi lunari del mese seguente. È particolarmente utile annotare le carte che hai pescato su un diario in modo da tenerne traccia durante tutto il mese.



1. Luna Nuova

Mischia le Carte Fondamento e spargile a faccia in giù. Sceglينه una e mettila davanti a te. Qual è l'area di interesse per te in questo mese? Nell'arco di questo periodo, l'Universo ti offrirà delle opportunità per sperimentare una crescita in quest'area della tua vita.

2. Primo quarto di Luna

Mischia le Carte Comprensione e spargile a faccia in giù. Sceglينه una e posizionala in senso orario a destra della prima carta. Essa fornisce informazioni su come progredirà la tua crescita durante il mese. L'affermazione in questo periodo sarà particolarmente utile.

3. Luna Piena

Mescola le Carte Soluzione. Spargile a faccia in giù. Sceglينه una e posizionala in senso orario

dalla seconda carta e sotto la prima carta. Cosa ti suggerisce l'Universo per gestire le esperienze o le opportunità di crescita emerse questo mese?

4. *Ultimo quarto di Luna*

Scegli un'altra carta Comprensione e posizionala in senso orario, in diagonale, sotto a sinistra della prima carta. Qual è la comprensione/intuizione che stai ricevendo da ciò che accade e che stai imparando in questo mese? Cosa deve essere integrato nella tua vita affinché l'apprendimento sia completo?

IL GRANDE GIOCO

A volte potresti trovarti in una certa situazione, o riconoscere uno schema ricorrente e chiederti “Perché?”. Amo fare questo gioco per offrire a me stessa la prospettiva dell’Universo su ciò che sta realmente accadendo.

Mescola tutte le carte insieme, pensando alla situazione in corso e chiedi alle carte di darti una guida. Impila e rimpila le carte come descritto sopra e scegli quattro carte, disponendole come illustrato sotto. Leggi le domande scritte sotto e gira ogni carta. Leggi la sua descrizione mentre metti in relazione il suo significato e la situazione



- 1.** Cosa vede per me l'Universo? Qual è la prospettiva più ampia? Qual è il gioco più vasto a cui sto giocando in questa situazione?
- 2.** Dove sto opponendo resistenza? Da dove arriva questa resistenza?
- 3.** Qual è l'atteggiamento che potrei mantenere o l'azione che potrei intraprendere?
- 4.** Nel fare ciò, qual è la crescita potenziale o il possibile risultato?

GIOCO ISPIRATO ALLO HUMAN DESIGN

Utilizza questo gioco per quelle situazioni che richiedono un'elaborazione complessa. Pensa ad esempio a problemi nelle relazioni o sul lavoro che potrebbero trarre vantaggio da nuove intuizioni. Il gioco segue i centri della mappa dello Human Design. Ogni carta rivela informazioni su aspetti del problema. Le carte sono posizionate in posizioni ispirate al sistema dei chakra come segue:



Mescola tutte le carte insieme, pensando al problema. Chiedi alle carte di fornire indicazioni e approfondimenti. Impila e rimpila le carte come già descritto e scegli nove carte, disponendole come indicato. Leggi sotto l'argomento generale di ogni carta e poi girala, leggendone la descrizione mentre metti in relazione il suo significato e il problema.

1. Qual è la radice del problema.
2. Saggezza superiore o prospettiva spirituale.
3. La motivazione che porti dentro.
4. Cosa dice il tuo intuito.
5. Cosa dicono le tue convinzioni. Cosa pensi veramente della situazione.
6. Cosa ti dicono le tue emozioni. Come ti senti riguardo alla situazione.
7. Ciò che vuoi che accada.
8. Cosa riflette il tuo ambiente.
9. Il risultato, cosa deve essere manifestato.

Carte Fondamento



RADICE

Il potente centro energetico della Radice ti sostiene portando la Forza Vitale dalla Terra e spingendola verso l'alto attraverso il tuo corpo. Questa energia ti aiuta a manifestare il tuo Scopo nel mondo. Potresti

farne esperienza fisicamente come di una pressione a muoverti, che sia attraverso lo Yoga, la corsa o il nuoto, o forse anche in senso lato, come trasferirti in una nuova casa. La Radice ti fornisce anche un senso di radicamento, equilibrio e fondamenta solide.

Quando esce questa carta, è possibile che un'area della tua vita sia sbilanciata e potresti trarre vantaggio dal radicamento. Lo stress si è accumulato: cosa puoi fare per rilasciarlo? Medita, fai una passeggiata nella

natura o pratica una respirazione profonda; tutti questi esercizi possono aiutare a ripristinare un senso di equilibrio.

Potresti anche provare un senso di blocco, come se non fossi in grado di andare avanti velocemente o efficacemente come vorresti. Fare Yoga o Tai Chi può aiutare a muovere l'energia delicatamente.

Messaggio: *Il futuro sta aspettando che tu stesso accolga la tua visione.*



SACRALE

Il centro Sacrale modula la tua energia fisica e il modo in cui la utilizzi quotidianamente. È lo strumento che ti serve per trovare il tuo flusso e che ti fornisce la forza di sostegno per intraprendere i compiti e le attività della tua

giornata.

Quest'area è anche profondamente creativa e ti aiuta nell'impegnarti in cose nuove. Inoltre, il Sacrale fornisce l'energia sessuale e può quindi essere fonte di attrazione sessuale per gli altri.

Quando peschi questa carta, potresti farti le seguenti domande:

Come sto usando la mia energia? Quello che

sto facendo mi sostiene o mi sta effettivamente prosciugando?

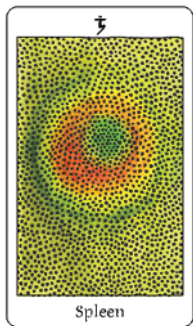
Mi sto spingendo oltre i miei limiti? Dove sto dando troppo di me stesso? A quali attività posso dire “Sì”?

In alternativa, potrebbe significare che qualcosa di nuovo è arrivato sul tuo cammino. Sei pronto a impegnare completamente la tua energia?

Infine, pescare questa carta può significare anche che nella tua vita c'è un nuovo o potenziale partner sessuale.

Messaggio: Sei pronto e disposto a impegnarti? A esplorare?

MILZA



La Milza regna sul nostro contatto fisico e materiale con il mondo in cui viviamo. L'energia della Milza indica anche la salute e l'incolumità fisica nel tuo mondo. È connessa all'istinto, cioè a un modo di essere rapido e spontaneo, ed è legata al regno animale.

Quando esce questa carta, è possibile che tu sia ancora aggrappato a qualcosa che non ti serve più. Le domande che puoi farti sono:

Che storia mi racconto per sentirmi al sicuro? Ho un'abitudine che oramai non mi serve più? È ora di trasferirmi in un'altra casa? Di cambiare lavoro? Di fare un cambiamento atteso da tempo in una relazione?

Cos'è che non mi serve più?

Forse hai una paura che ti impedisce di vedere chiaramente il tuo futuro. Sebbene questa paura

appaia reale, potrebbero esistere altre prospettive che ti tornerebbero molto più utili. Usa le Carte Comprensione per espandere ciò che si trova probabilmente sotto la superficie.

L'Universo ha un progetto più grande per te.

Aggrapparti a un modo di essere specifico ti sta separando dalla magnificenza che c'è in serbo per te.

Questa carta ti ricorda anche, con delicatezza, di prenderti cura della tua salute. Esercizio fisico regolare, cibi sani, integratori e il tempo per ridere sono i consigli del momento.

Messaggio: *Fidati del fatto che hai tutto il sostegno di cui hai bisogno..*



CUORE

Il tuo Cuore è un potente alleato: ti sostiene nell'ottenere ciò che desideri e in ciò a cui dai valore nella vita. Porta un desiderio profondo di libertà che accentua il tuo coraggio e la tua determinazione a far accadere

le cose. Questa energia potente può smuovere le montagne, ma solo quando la metti in gioco completamente.

Quando esce questa carta, è possibile che tu non abbia chiarezza su cosa vuoi veramente nella vita. Il tuo desiderio più profondo non è ancora uscito allo scoperto, o è passato un po' di tempo dall'ultima volta che sei stato in contatto con ciò che ti guida. Chiediti: Qual è la cosa più importante nella mia vita? Cosa voglio di più? Cosa mi fa espirare, rilassare le spalle

e aprire il cuore quando ci penso? Cosa mi porta la libertà che desidero così profondamente?

Cosa dice il tuo cuore quando ascolti la sua vocina dentro di te? Nel profondo del tuo cuore sai cosa vuoi. È tempo che tu inseguia il tuo sogno.

Messaggio: *Provaci! Metti in atto il tuo piano. È ora..*



SÉ

Il centro del Sé ti connette con la tua direzione nella vita. Attraverso una linea invisibile, si staglia verso l'alto e ti connette con il tuo posto nell'Universo. Il tuo Sé è anche il centro dell'amore e dell'amore per te stesso, e ti allinea con il tuo

Scopo.

Il colibrì è il suo messaggero. Quando si presenta questa carta, è per indicarti una nuova direzione nella vita.

Ascolta profondamente, perché il tuo Scopo ti sta chiamando. Cosa ti sta dicendo di fare? Dove ti sta dicendo di andare?

Potresti sentirti perso in questo momento, ma

sei esattamente dove devi essere. Lo Spirito ti sta spingendo a prenderti cura di te stesso. Un massaggio amorevole farà miracoli, così come un cambio di scenario.

Messaggio: *La cura di sé non è un piacere di cui sentirsi in colpa, ma un elemento indispensabile.*



PLESSO SOLARE

Il Plesso Solare indica l'equilibrio emotivo e parla di una sensibilità emotiva profonda. Le emozioni colorano la tua prospettiva: parlano di come vedi il tuo mondo e spesso hanno un messaggio più profondo, che ti dice ciò che devi sapere. Ti infondono saggezza rispetto alle domande da porre, in modo da poterti dare la risposta di cui hai bisogno e la chiarezza per vedere il quadro completo.

Quando esce questa carta, un problema presente nella tua mente si rivelerà molto più complesso di quanto tu sia consapevole in questo momento. Fortunatamente, hai a disposizione una saggezza profonda che ti aspetta appena sotto la superficie. Attingi a essa.

In alternativa, potresti essere sotto l'influenza delle emozioni di qualcun altro e per questa ragione, in questo momento, senti più intensamente di quanto succeda di solito. Una prospettiva calma e chiara è ciò che ti serve. Pratica la respirazione profonda per aiutare a riequilibrare le tue emozioni. Prenditi del tempo per chiederti cosa senti veramente.

Messaggio: *Aspetta che le emozioni forti si stabilizzino, in modo da poter vedere più chiaramente dove andare.*



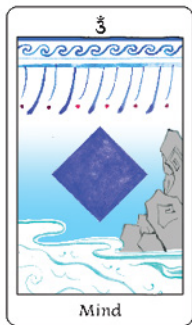
GOLA

Il centro della Gola governa l'espressione individuale. È anche il centro della manifestazione e regola il modo in cui ti manifesti nel mondo.

Ti si chiede di esprimerti e mostrarti in modo più visibile, in questo momento. Quale paura ti trattiene dal manifestare il tuo sogno? Il mondo sta aspettando che tu condivida ciò che conosci e in cui credi!

Quando esce questa carta potrebbe significare che c'è qualcosa che deve essere manifestato. Questa carta ti suggerisce di fare di ciò che deve essere fatto. L'Universo sostiene i tuoi sforzi.

Messaggio: *Quando arriverà il momento giusto, scoprirai che l'Universo ti sostiene fino in fondo e che le persone giuste ti prestano attenzione.*



MENTE

La Mente controlla i tuoi processi di pensiero. È una straordinaria banca di informazioni, in grado di raccogliere ed elaborare tutti i tipi di dati.

Questo potente centro può trovare soluzioni innovative ai problemi più difficili. Ciò ha fatto sì che, nel mondo contemporaneo, le persone tendano a voler prendere le decisioni attraverso l'uso della mente e a concentrarsi su ciò che il pensiero razionale ha da offrire.

Tuttavia, nella vita, affidarsi esclusivamente alla mente a scapito del sentire può guidarti nella direzione sbagliata.

Quando si presenta questa carta, probabilmente ti

sentirai confuso e cercherai di trovare la risposta a un problema in modo logico, magari anche facendo elenchi di pro e contro. Tuttavia, pensare tanto diventa facilmente pensare troppo. E la verità non arriva mai in questo modo.

Guardando le cose da lontano, permetti al tuo cuore di fare la sua magia. Può portare compassione a situazioni che non sono chiare, permettendo alle cose di stabilizzarsi. Medita.

Messaggio: *La distanza porterà improvvise intuizioni chiarificatrici, ben oltre ciò che la mente può escogitare.*



CORONA

La Corona è il centro dell'ispirazione, il luogo da dove arriva la tua Guida Superiore. Ti apre alla meraviglia e alla bellezza dell'Universo.

Tuttavia, troppi pensieri possono creare rumore e confusione in questo “canale”. Potresti anche trovarti con troppe possibilità tra cui scegliere. Ma non c'è da preoccuparsi: sta arrivando una nuova chiarezza. Fare una passeggiata nella natura o una nuotata aiuta a riconnettersi con se stessi.

Questo centro ti sostiene nell'offrire una guida superiore.

Qualcuno nelle tue cerchie sociali potrebbe aver bisogno del tuo consiglio. Lascia che il messaggio

arrivi e aspetta il momento giusto: sarai presente a un evento molto trasformativo.

In alternativa, hai recentemente superato dei vecchi schemi e sei pronto per l'arrivo di nuovi segnali. Presta attenzione. Non esercitare pressioni. Sii presente.

Messaggio: *Nel silenzio, l'ispirazione ti troverà.*

Carte Comprensione

1 • CREATIVITÀ



Il tuo artista interiore è chiamato a portare una prospettiva nuova e innovativa nel mondo. Gioca, dipingi, modella l'argilla... Non importa quale mezzo usi. Ognuno di noi è creativo a modo suo. Qual è il tuo modo? Ti piace scrivere poesie, cantare o raccontare

storie? O forse è una creatività meno evidente, che si manifesta nel modo in cui ti vesti o agisci? Esprimiti come solo tu puoi. Preparati a far emergere qualcosa di nuovo dal tuo flusso creativo: un esempio che possa emancipare gli altri e, potenzialmente, persino trasformare la loro vita. Permetti alla tua creatività di creare la strada. Lasciati attrarre dal fare qualcosa fuori dagli schemi.

Affermazione: *La mia creatività mi sorprende e mi delizia. Lascio che la mia scintilla creativa si riveli in modi nuovi.*



2 · RICETTIVITÀ

La connessione tra te e lo Spirito, l'Universo, la Dea o comunque tu chiami ciò che ci avvolge tutti, è improvvisamente più chiaramente presente nella tua vita. C'è sempre, eppure, in questo momento ne sei più consapevole.

Una guida nuova è a tua disposizione: permettili di riceverla. Arriverà sotto forma di ispirazione improvvisa, una conoscenza interiore difficile da spiegare. Ma le cose non saranno più le stesse. Più ansioso e “fuori strada” pensavi di essere, maggiore è il potenziale di trasformazione a tua disposizione! Sei “guidato”.

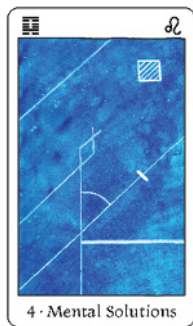
Affermazione: *L'Universo mi sostiene. Mi arrivano le persone giuste e le giuste opportunità per il Bene Supremo di tutti gli interessati.*



3 • INIZIO

Questa carta è messaggera di un grande cambiamento possibile. Hai il sostegno per iniziare qualcosa che trasformerà la tua vita. Questo cambiamento è necessario e alla fine ti farà sentire più forte. Le cose sono state in costruzione e potresti aver notato un'inquietudine e un'impazienza interiori. Era necessario per far sì che tutto intorno a te si allineasse per ciò che sta accadendo ora. Potrebbe sembrarti una corsa sfrenata, ma quando la polvere si sarà depositata, ti troverai in un posto completamente diverso (forse anche fisicamente).

Affermazione: *Quello che percepisco come caos è la perfezione dell'Universo che lavora a mio favore. Sono amato. Sono al sicuro.*



4 • SOLUZIONI MENTALI

Ultimamente hai avuto qualcosa in mente. Questa carta mostra che hai a tua disposizione una risposta chiara e logica. Scoprirai che improvvisamente capisci cosa è possibile fare per risolvere il problema in questione. Ricorda

solo che, non importa quanto tu ne sia sicuro, una soluzione è una vera soluzione solo quando è stata messa alla prova. È solo allora che scopri se funziona davvero o no! Riconosci che c'è un momento in cui condividere la tua soluzione perfetta con gli altri: scoprirai che un po' di compassione può fare molto per appianare qualsiasi resistenza. Le Carte Soluzione ti aiuteranno a riconoscere quando è il momento di condividere la tua risposta, poiché ogni momento potrebbe avere la sua possibile soluzione.

Affermazione: *Oggi ho la chiarezza di procedere con compassione per tutta la vita.*



5 • ATTESA

Nella nostra vita c'è un momento giusto per tutto ciò che accade. Potresti sentirti un po' fuori fase, tuttavia, l'Universo ti tiene sotto una luce diversa. Poiché la natura ha le sue stagioni, l'Universo ha il suo senso del tempo. Il suo tempismo è molto diverso dagli orari che noi seguiamo. Attingi al suo flusso. Può significare che per ora devi aspettare, ma fidati di essere nel luogo perfetto, esattamente dove dovresti essere. Fidati del fatto che, al di là della tua visione, le persone e le opportunità si stanno raccogliendo per sostenerti. Sentirai quando sarà il momento giusto per procedere.

Affermazione: *Confido nella perfezione dell'Universo. Entro nel flusso con facilità e grazia.*



6 • RISOLUZIONE DEI CONFLITTI

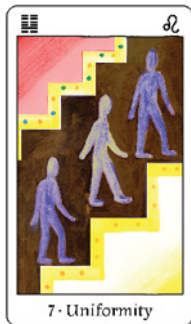
Questa carta appare come ambasciatore di pace. Potresti ritrovarti in contrasto con qualcuno in questo momento, o qualcuno vicino è in conflitto con altri, coinvolgendo anche

te. ○ forse stai vivendo un senso di lotta interiore, un tiro alla fune che sta consumando le tue energie. Ti si chiede di assumere il ruolo di mediatore. Cosa vogliono davvero le parti in gioco? Spesso desideriamo tutti la stessa cosa, ma ci attacchiamo a un punto di vista o a un risultato particolare.

Porta compassione alla situazione e rivolgi l'attenzione al tuo cuore e porta compassione a te stesso, così come agli altri. Le carte ti dicono che esiste una scelta

migliore a disposizione di tutte le persone coinvolte.
Cos'ha da dire il tuo cuore?

Affermazione: *Mi immergo nella compassione per me stesso e per l'altro. La mia presenza porta pace e tranquillità a tutte le persone coinvolte.*



7 • UNIFORMITÀ

Mio caro, sei chiamato in causa in quanto leader. Hai a portata di mano la comprensione generale della situazione. C'è bisogno della tua capacità di pianificare: puoi vedere i molti aspetti della situazione e le azioni giuste da intraprendere. Non avere paura. Fatti avanti e guida gli altri verso un nuovo futuro. Presta attenzione al genere di leadership che ti è richiesto. Alcune situazioni richiedono un approccio più diretto e pratico, mentre altre richiedono una guida più da dietro le quinte. L'invito a farti avanti arriverà a breve, cosa ti serve per essere pronto?

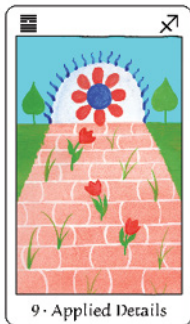
Affermazione: *Mi si presenterà la situazione giusta per fare un passo avanti come leader. Confido nella mia capacità di guidare.*



8 • CONTRIBUTO

È in serbo per te una meravigliosa opportunità! Ti ritroverai nella posizione di riunire le persone per conseguire un obiettivo comune. O forse dovrai sostenere il progetto di qualcun altro. Stai certo che questo progetto ha l'approvazione dell'Universo. Ha il potenziale per trasformare la vita di altre persone, rendendole più forti. E tu ne fai parte! Che tu ne sia consapevole o meno, potresti avere un grande ruolo da svolgere in questo frangente, quindi preparati a che le cose cambino improvvisamente e radicalmente!

Affermazione: Sono uno strumento divino dell'Universo e sostengo e autorizzo gli altri a vivere in linea con il loro Sé Superiore.



9 • DETTAGLI APPLICATI

Ti ritrovi in un luogo da cui puoi vedere il futuro e tutti i dettagli necessari per portarlo nel presente. Ti si richiede un po' di pazienza adesso... Le persone intorno a te potrebbero non vedere questo futuro chiaramente come lo vedi tu. Permetti a tutti i pezzi di trovare il loro posto, in modo che il quadro completo sia visibile a tutti. Questo ti renderà più facile, infine, mostrare il percorso che vedi emergere.

Con sufficiente pazienza, le tue domande potrebbero svelare tutta la storia.

Affermazione: *Ho tutto ciò di cui ho bisogno per vedere il futuro e agire di conseguenza. La mia pazienza rivela la mia cura.*



10 · COMPORTAMENTO

Questa carta ti porta un messaggio di amore per te stesso. In questo momento chiediti: qual è la cosa più amorevole che puoi fare per prenderti cura di te? Potresti scoprire di esserti allontanato dalla tua verità.

Se è davvero così, adesso è il momento di riprendere le parti di te stesso. Trova il modo migliore per prenderti cura di te. Stai percorrendo un sentiero diverso dagli altri. Potrebbero non capire e va bene così. Mentre percorri il tuo cammino come solo tu sei capace di fare, diventi un esempio di amore per te stesso e di cura nei loro confronti.

Affermazione: lo sono quello che sono: amato, unico e indispensabile. Amo il mio corpo e lo vedo nella sua perfezione. La mia vita è perfetta così com'è, in questo momento.



11 · ARMONIA

Questo è un momento fruttuoso per te, in cui stanno emergendo tante nuove idee! Queste idee hanno il potenziale di creare armonia e riunire le parti opposte. A volte emergono idee destinate a realizzarsi, portando la pace nel mondo. Quali tra le tue idee hanno quella scintilla, quella sensazione di brivido che provi quando l'Universo è dalla tua parte fino in fondo? Quelle sono le idee che devono essere condivise con gli altri. Le persone intorno a te sono pronte a mettere in discussione le loro convinzioni?

Il modo in cui affronti questa situazione può fare la differenza. Spesso una storia è molto più convincente di un consiglio...

Affermazione: *La pace mi attraversa, oggi. Io sono al servizio del Tutto che è più grande di me.*



12 · IL RISTAGNO

Non preoccuparti, caro amico. Potrebbe sembrarti che il tuo mondo si sia fermato. Potresti sentirti bloccato, come se il mondo intero si stesse muovendo, tranne te. Bene, è così che deve essere.

L'Universo ti sta offrendo il tempo necessario per rivolgerti verso l'interno. Accendi una candela, prendi il tuo diario... Stai entrando in un processo simile al bruco quando deve attraversare la sua trasformazione. Dall'esterno può sembrare che non stia succedendo nulla... Ma aspetta e vedrai. Presto emergerai dal tuo bozzolo come una bellissima farfalla, con un enorme salto nella tua evoluzione personale.

Affermazione: Anche questo passerà. Onoro il ritmo di Tutto ciò che è. Sono aperto al fatto che la mia trasformazione avverrà, senza sforzo e con gioia, e nei suoi tempi.



13 • L'ASCOLTATORE

Shhh... Mio caro amico, stai fermo e ascolta. In questa situazione c'è di più di quanto tu sia consapevole in questo momento. Questa carta ti esorta ad ascoltare più profondamente, in modo da poter scoprire ciò

che è nascosto. Ognuno di noi ha le proprie storie da raccontare, ma non molti si concedono il tempo per ascoltare veramente. Il tuo ascolto ha un ruolo nella guarigione di altri. La tua ricompensa sarà vedere il mondo con più chiarezza. Ascolta con attenzione. Presto ti saranno svelate altre informazioni. Una meditazione silenziosa porterà la rivelazione.

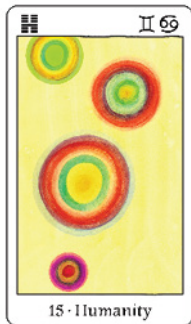
Affermazione: *La mia saggezza interiore mi dirà quando ascoltare con il cuore, con amore o attraverso la mente.*



14 · PROSPERITÀ

Quando si pesca questa carta, un grande potenziale è a portata di mano. La prosperità ti promette opportunità e risorse sul tuo cammino. Qualunque cosa tu stia intraprendendo, uscirà trasformata e migliore di quanto pensavi possibile quando hai intrapreso il tuo viaggio. I cambiamenti che apporti consentono a tutti coloro che tocchi di trasformare la loro vita. Sei un vero guaritore e una guida in questo momento!

Affermazione: *Sono grato per l'abbondanza che si riversa su di me.*



15 UMANITÀ

Su ciò su che una volta era certo, non si può più contare. Le vecchie routine stanno cadendo e tu sei in procinto di trovare un nuovo modo di Essere in questa situazione. Potrebbe essere un'occasione per conoscere un lato diverso di te, un lato nuovo che deve ancora emergere. Se presti attenzione, noterai che adesso per te anche il Tempo si muove in modo diverso. Sii flessibile. Ascolta il tuo ritmo interiore e affidati al tuo senso di libertà. A questo punto, tenderai a opporre resistenza a chi ti dice cosa fare. È l'Universo che ti invita ad ascoltare la tua Anima. Ti dirà quando è il momento di fare il passo successivo. Ci sono persone utili intorno a te ora. La guida è solo a un sorriso o a una domanda di distanza.

Affermazione: *Le persone utili sono abbondanti nella mia vita. Trovo la mia strada ascoltando il mio senso del Sé.*



16 • SELETTIVITÀ

Il tuo entusiasmo è meraviglioso e contagioso, caro amico! Attirerà le persone e persino le risorse di cui hai bisogno per avere successo, mentre il tuo occhio critico si assicura che siano quelle giuste per il lavoro.

Ora non è il momento di sedersi sugli allori, ma di concentrarsi sulla costruzione delle competenze necessarie per un'impresa di successo. Usa la tua energia invitante per agire passo dopo passo: la pratica crea la perfezione! Con il tempo e le risorse giuste, svilupperai le abilità che faranno sbocciare il tuo talento.

Affermazione: *Uso la mia energia e la mia attenzione per ottenere i risultati migliori. Sono sostenuto dall'Universo.*



17 · SEGUIRE

A volte, avere un'opinione forte su qualcosa può effettivamente impedirci di vedere il vero problema. L'Universo ti consiglia di provare ad assumere una prospettiva diversa. Dopotutto, un'opinione è semplicemente un numero di fatti disposti in un modo particolare. Riorganizzare questi fatti potrebbe fornirti una soluzione diversa. In quale situazione puoi dispensare una nuova luce? Cosa c'è di vero in questa situazione? Espande il tuo essere o ti fa sentire contratto?

Hai questa saggezza da condividere con gli altri: Cosa sai con certezza e da cui anche gli altri possono trarre beneficio?

Affermazione: Sono aperto alle possibilità. La vita è un arazzo di molti punti di vista che aggiungono bellezza al mondo.

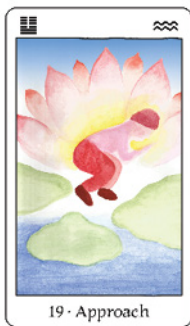


18 · MIGLIORAMENTO

Sii delicato, amico caro.
Qualcosa nella tua vita non va
come pianificato o previsto.
Stai facendo esperienza del tuo
critico interiore e ti chiedi cosa
avresti dovuto fare, o cosa devi
fare, diversamente. Se la tua

assunzione la responsabilità è ammirevole, è anche molto probabile che tu prenda le cose troppo sul personale. Sei una persona gentile, una persona molto più straordinaria di quanto tu riconosca a te stesso. Le carte consigliano di portare un senso di compassione verso di te. Respiralo. Sii gentile e delicato con te stesso. La situazione si risolverà, anche se non sai ancora come.

Affermazione: *Confido nella benevolenza dell'Universo.
Sono al sicuro e sono profondamente amato.*



19 · L'AVVICINAMENTO

La sensazione è che qualcuno ti abbia strappato un cerotto senza preavviso. Sei molto sensibile in questo momento. Pertanto, sii molto delicato con te stesso. Stai con le persone che ti amano e ti sostengono. Va bene chiedere qualche abbraccio. Potresti accorgerti che la tua sensibilità è aumentata a un livello tale che riesci a sentire persino ciò di cui gli altri intorno a te hanno bisogno e potresti scoprire che presti più attenzione ai loro bisogni che ai tuoi. C'è un tempo e un luogo per prendersi cura degli altri. Non dimenticare che devi prenderti cura anche di te.

Affermazione: *Merito di essere amato e coccolato. Sono circondato da persone che mi amano.*



20 • IL MOMENTO PRESENTE

Fai un respiro... e poi un altro. Sentiti, seduto sulla sedia. Senti i tuoi piedi sulla terra. Respira profondamente nel punto in cui la schiena incontra la sedia. Lascia che le spalle ricadano nella loro posizione naturale.

“Adesso” è solo un istante. È questo momento e questo momento è tutto ciò che abbiamo. La situazione in questo momento è diversa dalla situazione del momento passato. In questo momento c'è la possibilità di trasformare te stesso, la tua prospettiva, il modo in cui sei percepito. Prenditi un istante per essere: sii presente a ciò che è. Lascia andare ciò che era. Medita.

.

Affermazione: *Scelgo di essere presente in questo momento e so che tutto va bene in ogni singolo istante.*



21 • CONTROLLO

Forse ti aspetti la perfezione e quindi probabilmente percepisci una tendenza a gestire la situazione nei minimi dettagli. Eppure, costringere le cose a essere non è ciò che deve accadere in questo momento.

Il “controllo” ti fornisce la consapevolezza della situazione.

Come puoi guardare questa situazione in un modo diverso e lasciarti andare, almeno un po’? Prova a fare un passo indietro e ad allentare delicatamente la presa delle redini. Amico caro, non hai bisogno di lasciarti andare del tutto. Un po’ più di spazio basta a sistemare tutto e un piccolo gesto d’apprezzamento può arrivare molto lontano.

Affermazione: Offro questa situazione alla Saggezza Divina dell'Universo, affinché la gestisca per me. Confido che tutto avverrà con tempistiche... divine.

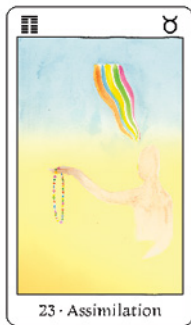


22 • GRAZIA

Quando la grazia arriva sulla tua strada, è l'aiuto dell'Universo che ti si offre! La grazia attira nella tua vita le persone e le circostanze che ti aiutano a procedere nel tuo cammino. L'Universo ti guarda

le spalle. Fidati e lasciati trasportare in sicurezza attraverso qualsiasi cosa incontri sul tuo cammino. Aspettati esperienze sincroniche e nuove connessioni che avranno un significato speciale per te.

Affermazione: *Sono guidato divinamente sul mio cammino. Le belle esperienze sono un mio diritto di nascita e divino.*



23 · ASSIMILAZIONE

All'improvviso, le cose vanno a posto. Tutti i pezzi del puzzle tornano e puoi aspettarti di ricevere una nuova chiarezza che trasformerà tutto per te. Hai un ruolo importante da svolgere.

Renditi conto che oltre a ciò che dici, il modo in cui lo dici influenzerà gli altri in modo rilevante. In questo momento condividere ciò che conosci rafforza il modo in cui le persone vedono le cose, il che offre loro nuove prospettive. Ciò che porti nel mondo ha il potere di cambiare vite.

Affermazione: *Oggi permetto alla voce dell'Universo di parlare attraverso di me e di raggiungere gli altri in profondità.*



24 • IL RITORNO

Un'intuizione recente su un problema deve essere perfezionata. Non è ancora pronta per essere condivisa o seguita. Come nell'immagine, la Luce dello Spirito ci raggiunge, ma non ci tocca del tutto.

L'informazione deve passare attraverso un processo di ritorno e raffinamento, fino a quando il momento diventa giusto e all'improvviso si sperimenta una folgorazione! Ti consigliamo di rimanere con ciò che sai fino a quando il suo potere non sarà chiaro. La trasformazione avviene coi suoi tempi. La chiarezza è vicina!

Affermazione: *Sono paziente, consapevole e disponibile a ricevere chiarezza e Verità.*



25 • INNOCENZA

Questa carta ti invita a guardare con occhi nuovi. E se non ci fosse un significato nascosto? Nessuno a ostruire il tuo sguardo? E se la situazione fosse proprio come sembra, come ti si presenta?

L'innocenza ti chiede di vedere amore dove pensavi ci fosse malizia; affetto dove pensavi ci fosse mancanza di rispetto. Potrebbero essere espressi in modo diverso da come avresti voluto o previsto.

C'è dell'amore da scoprire, amico caro.

Affermazione: *Oggi confido che la vita sia bella, che le persone siano gentili e che tutto accada a mio favore. Sono benedetto.*

.



26 · ACCUMULO

Cos'è che vuoi davvero nel profondo? Cosa vorresti che si avverasse? Sei nella posizione di raccogliere il sostegno necessario per spostare i pezzi del puzzle e realizzare ciò che vuoi. Ma prima chiediti: Quello che vuoi è in

linea con la tua integrità? Ciò che vuoi vale anche per gli altri? Se puoi rispondere di sì a queste domande e se agisci in linea con esse, l'Universo ti offre il suo sostegno per ciò che vuoi ottenere.

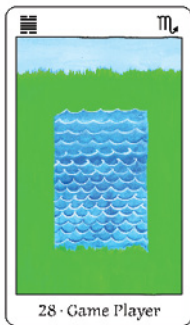
Affermazione: *Sono totalmente in linea con la mia integrità. Sostengo il Bene Superiore.*



27 · IL NUTRIMENTO

Le tue premure sono molto necessarie in questo momento. Nello stato attuale del mondo, le persone possono sentirsi perse, sole, sopraffatte. Tu riesci a percepirlo e a sapere cosa serve per sostenerle. Mentre offri liberamente ciò che ti viene così naturale, assicurati che le tue riserve siano abbondanti e di non regalare più energia di quanto tu possa permetterti. Renditi conto che ciò che pensi di te in questo momento potrebbe non essere molto bello. Lasciati nutrire solo da quei pensieri che riflettono il tuo Sé Superiore. La cura di sé è altamente sostenuta.

Affermazione: *Oggi sostengo gli altri tanto quanto mi occupo di me stesso.*



28 · IL GIOCATORE

Caro amico, qual è il tuo atteggiamento nei confronti della tua vita? Ti si chiede di immergerti e prendere parte a ciò che la vita ha da offrire! Ti aspettano nuove opportunità: sei pronto? Va bene prendersi del tempo per valutare

le circostanze della situazione, ma non aspettare troppo a lungo. Centri. Sii presente e saprai quando è il momento di agire. Le carte ti portano il messaggio che la Vita ti chiama e richiede la tua partecipazione!

Affermazione: *Sono entusiasta dell'avventura che sta per dispiegarsi. Sono al sicuro e aperto a ciò che verrà dopo.*



29 • L'IMPEGNO

Quando si manifesta l'Impegno, le carte festeggiano con un grande "Sì". Nuove ed entusiasmanti opportunità stanno arrivando! Nuove modalità che ti invitano ad approfondire e a scoprire un lato completamente diverso di te stesso: sei pronto a fare il salto? Perché una volta preso l'impegno, dovrai seguirne il corso fino alla fine. Usa le Carte Soluzione per determinare se questo è il momento giusto per impegnarti in ciò che ti è stato appena offerto. Se e quando deciderai di entrarci, le forze dell'Universo saranno tutte a tuo favore!

Affermazione: *Ricevo il dono di nuove opportunità ed espando l'esperienza che ho di me stesso.*



30 · INFLUENZA

JL'Universo sta facendo splendere la Sua luce su di te! Stai entrando in una fase in cui avrai il potenziale per essere influente e cambiare l'esito di determinate situazioni. Il modo in cui parli e ciò che dici richiameranno l'attenzione degli altri su di te. Porta la tua consapevolezza alle persone intorno a te: senza imporre nulla, hai la capacità naturale di far capire alle persone il tuo punto di vista. Ti si chiede di indossare gli abiti del leader che sei.

Affermazione: *Sono grato per aver condiviso la mia guida con gli altri. L'Universo si muove attraverso di me.*



31 · INFLUENZA

L'Universo sta facendo splendere la Sua luce su di te! Stai entrando in una fase in cui avrai il potenziale per essere influente e cambiare l'esito di determinate situazioni. Il modo in cui parli e ciò che dici richiameranno l'attenzione degli altri su di te. Porta la tua consapevolezza alle persone intorno a te: senza imporre nulla, hai la capacità naturale di far capire alle persone il tuo punto di vista. Ti si chiede di indossare gli abiti del leader che sei.

Affermazione: *Sono grato per aver condiviso la mia guida con gli altri. L'Universo si muove attraverso di me.*



32 · CONTINUITÀ

Si dice che nella vita l'unica costante sia il cambiamento. C'è un cambiamento nell'aria: stai prestando attenzione? Ciò che è sempre andato avanti in un certo modo sta cambiando improvvisamente direzione.

Potrebbe essere una situazione di lavoro, una relazione o addirittura la salute. Come puoi trarre beneficio da ciò che questo cambiamento porterà? Viviamo in un universo amichevole, in cui tutto ciò che facciamo accade per noi, anche se inizialmente non sembra. Dove va la tua attenzione? Ti stai concentrando sul bene supremo di tutti? Hai una grande opportunità di espandere la tua crescita spirituale o materiale.

Affermazione: *Sono aperto al flusso abbondante dell'Universo in tutte le aree della mia vita.*

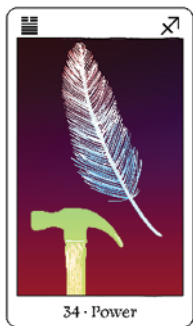


33 • IL RITIRO

Caro amico, andare avanti non ti sarà d'aiuto in questo momento. È tempo di rivolgerti verso l'interno. Permetti a te stesso di elaborare e lasciar sedimentare tutto ciò che è successo di recente. Potresti

esserti sovraccaricato e ora hai bisogno di tempo per prenderti cura di te. Dentro di te detieni la chiave che fornisce risposte alle sfide degli altri. Condividi la tua saggezza sotto forma di storie che portino agli altri una nuova prospettiva, potenzialmente trasformando le loro convinzioni. Ma per ora riposati. Presto arriverà il momento di nuove storie.

Affermazione: *Il mio mondo interiore è fatto di pace. Mi arrendo.*



34 • LA FORZA

Stai entrando in una fase in cui avrai accesso a una grande forza di sostegno in grado di far accadere le cose! Il potere è una cosa strana: come lo gestisci con successo?

A volte un cucchiaino di miele produce un risultato migliore di un martello, ma a volte il martello è ciò che serve per piantare un chiodo nel legno.

Quando è in gioco la forza, il potere, valuta la situazione, il giocatore e il risultato auspicato. Hai tutto quello che serve, ora maneggialo con cura.

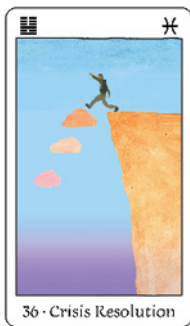
Affermazione: *Incarno totalmente tutta la mia forza. Uso il mio potere al servizio del Bene Supremo di tutti.*



35 • IL PROGRESSO

Hai dei grandi doni da offrire al mondo. Il tuo desiderio di nuove esperienze ti sta portando in situazioni e opportunità che gli altri sognano soltanto e ti ha sempre dato l'opportunità di sviluppare molti talenti. E adesso, amico caro, ti aspetta la scoperta di un nuovo apprendimento. Sii consapevole delle aspettative: spesso il mondo ha il suo modo di presentarsi. Resta curioso e sii presente a ciò che esiste. Una volta conclusa l'esperienza, avrai finito: non ci sarà mai più bisogno di ritornarci su. Permetti a te stesso di ricevere l'apprendimento, di "grazie" e vai avanti. Quando arriverà il momento di condividere questa preziosa comprensione, gli altri ne trarranno benefici enormi.

Affermazione: *Sono entusiasta di scoprire cosa accadrà dopo nella mia vita. Sono aperto all'esperienza di ciò che è pronto a essere svelato.*



36 • LA RISOLUZIONE DELLE CRISI

Come nella carta del Matto nei Tarocchi, sei sull'orlo del precipizio, in procinto di saltare nel vuoto. Può sembrare una crisi: la sensazione che provi quando stai per saltare da un dirupo senza una rete di sicurezza

che ti acchiappi. Ma se ti trovi qui, vuol dire che sei stato capace di gestire tutto ciò che è successo sul tuo cammino. Ci accadono solo quelle opportunità di crescita che siamo in grado di gestire, per quanto difficili possano sembrare. Qualcuno ha detto che la paura è solo “eccitazione senza respiro”. Stai elevando tutta l'umanità con ciò che stai attraversando. Condividere il tuo apprendimento sarà di sostegno agli altri.

Affermazione: *Tutto ciò che accade nella mia vita accade per servirmi, non per farmi dispetto.*



37 · LA FAMIGLIA

Il benessere della tua famiglia è particolarmente importante per te in questo momento. La lealtà è il nocciolo della questione. Ti si chiede di rivalutare a chi e a cosa essere leale. La lealtà ha senso quando c'è un accordo, un dare/avere, che sostenga entrambe le parti. Le carte ti chiedono di determinare se la tua lealtà è ben riposta. Stai ricevendo la stessa quantità di cure, amicizia e sostegno che hai sempre dato agli altri? Se c'è uno squilibrio, ora è il momento di negoziare e stipulare nuovi accordi che sostengano anche te.

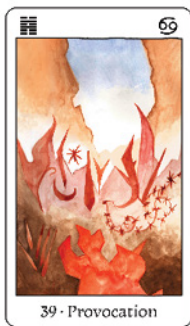
Affermazione: *Sono sostenuto. Mi merito e mi concedo l'abbondanza che l'Universo ha da offrire.*



38 · L'OPPOSIZIONE

Quando l'Opposizione entra nella tua vita, ti si chiede di prendere una posizione. Stai ricevendo un rifiuto da parte di qualcuno; forze esterne o vecchi schemi di pensiero che vogliono mantenere lo status quo. Tuttavia, tu sei un messaggero di novità, di cambiamenti innovativi. Qualcosa che ha a che fare con il tuo Scopo è percepito come una sfida ai vecchi metodi. Prendi una posizione, caro amico! Se sceglierai saggiamente le tue battaglie, alla fine ti porteranno più libertà nell'essere te stesso e serviranno a stimolare il cambiamento negli altri.

Affermazione: *Prendo una posizione per la mia libertà e, per estensione, per quella degli altri.*



39 • LA PROVOCAZIONE

Potresti avvertire che dei fastidi improvvisi stiano spuntando dal nulla. Magari una gomma a terra o un ingorgo imprevisto quando avevi già poco tempo. Potrebbero verificarsi dissapori con i colleghi o persino con degli estranei. Anche se non sembra così, l'Universo in realtà è dalla tua parte. Stai ricevendo una spinta compassionevole ad alleggerirti e a rilasciare qualcosa che ti ha infastidito senza che ne fossi consapevole per un po' di tempo. Cosa puoi lasciare andare? C'è un'opportunità di crescita a tua disposizione. Alcune ferite del passato, profonde e irrisolte, sono affiorate in superficie per essere riviste ed elaborate. Più provocazioni sentirai in atto nella tua vita, maggiore sarà l'opportunità di una guarigione profonda. Pratica la compassione verso te stesso. Quando sei più gentile e delicato con

te stesso, le sfide esteriori scompaiono e il flusso è ripristinato.

Affermazione: *L'Universo si prende cura di me, così che io possa vedere ciò che deve essere visto. Mi immergo nell'energia della compassione profonda.*



40 • LA LIBERAZIONE

Stai dando troppo del tuo tempo e delle tue energie agli altri?

Hai lavorato molto duramente, almeno ti serve ad avere quello che vuoi? Ti sta dando la libertà e lo spazio che desideri così tanto? Le carte ti dicono di

prenderti cura di te stesso. È il momento di riposare! Va bene essere egoista: prenditi il giorno libero, rinvigorisci corpo, mente e spirito. Presto avrai un'altra opportunità di impegnarti e a cui rivolgere il tuo grande potere. Ma per ora, lo Spirito ti chiede di riposare.

Affermazione: *Oggi incarno la Liberazione per tutto il giorno. Sono libero di fare le mie scelte e sono libero di fare ciò che fa cantare il mio cuore!*



41 • L'IMMAGINAZIONE

Molte nuove avventure sono iniziate da questo luogo: il luogo dove una volta non c'era nulla. Questo “nulla” confida nell'uso della tua immaginazione in modo da poter diventare “qualcosa”: una visione verso cui andare. La

tua capacità di vedere qualcosa di nuovo, qualcosa di valore che prima non c'era, è forte in questo momento! Sei chiamato a una nuova esperienza e a condividerla con gli altri. Tu sei quello che ha la visione. Lascia che ti attiri e ti trascini in avanti. Immergiti, finché non saprai esattamente cosa e come sarà. Poi vai ancora avanti e falla diventare realtà, al momento giusto!

Affermazione: *Sono divinamente ispirato! Vedo il potenziale che l'Universo desidera per me!*



42 • LA CRESCITA

Questo è il momento di riprendere in mano qualche vecchio progetto che stava aspettando in disparte. O forse ti offrono di subentrare nel progetto di un altro. Hai l'energia e la capacità di portarlo avanti, di far crescere il suo potenziale e di migliorare tutto ciò a cui metterai mano. Ma prima di farlo, assicurati che sia in linea con ciò che desideri veramente e di trarre vantaggio dai risultati. Te lo meriti!

Affermazione: *Sono possibili nuove opportunità meravigliose per me. Mi merito il potenziale generoso che offrono.*



43 · LA SVOLTA

Preparati a un'intuizione ispirata e improvvisa che scuoterà il tuo mondo e trasformerà la tua prospettiva attuale. È quel momento di pelle d'oca in cui SAI semplicemente cosa sta davvero accadendo e all'improvviso le cose diventano chiare e lampanti. E sai anche all'istante cosa c'è da fare. Questo può essere un momento di grande potere sia per te stesso che per gli altri intorno a te. Tuttavia, c'è una differenza tra sapere qualcosa per te stesso ed effettivamente esprimerlo agli altri. Alcune persone non sono pronte a cambiare il loro mondo, quindi l'Universo ti chiede di avere pazienza con loro e capirai quando sarà il momento giusto. Questa intuizione potrebbe arrivare mentre parli con gli altri, quindi presta attenzione a ciò dici: potresti sorprendere te stesso a dare voce alla Verità Divina!

Affermazione: *L'Universo parla attraverso di me. Sono nel flusso del Divino Conoscere.*



44 · MODELLI

In questo momento sei molto fluido, riesci a connetterti con gli altri con facilità e fare amicizia ti viene naturale. La conversazione rapida e senza sforzo e ti godi le persone più del solito. Hai una percezione immediata e profonda di chi ti sta di fronte. Aspettati che il networking espanda il tuo lavoro o che la tua attività diventi molto fruttuosa. Potrebbero nascere possibili cooperazioni e collaborazioni che ti faranno avanzare sul piano materiale e potenzialmente anche su quello spirituale. Anche la tua comprensione naturalmente intuitiva delle persone è amplificata: sai di chi fidarti e di chi non.

Affermazione: *IMi godo le connessioni che l'Universo mi mette a disposizione. Mi piace entrare in contatto con tutti quelli che incontro.*



45 • L'AGGREGAZIONE

Sei come il sovrano magnanimo che regna sul suo popolo. Che si tratti della tua famiglia, di amici, clienti o pazienti, scopri di fornire generosamente le risorse necessarie per far prosperare la tua tribù o comunità.

In questo caso, l'Universo mostra che hai qualcosa da dare e che è necessario a qualcuno, o persino alla tua comunità allargata. Potrebbe essere il tuo tempo, la tua conoscenza o anche i tuoi beni materiali: condividili per sostenere coloro che nella tua tribù possono beneficiare del tuo tocco benevolo.

Affermazione: *Sostengo generosamente coloro che ne hanno bisogno, perché vivo nel flusso abbondante dell'Universo.*



46 · SERENDIPITÀ

Sei benedetto! Aspettati la chiamata di nuove opportunità che ti porteranno fortuna e favore. È possibile un movimento in avanti dove una volta ti sentivi bloccato e che ti porta nuove esperienze in cui perdersi. Ti si

chiede di valutare quanto sei soddisfatto dei tuoi sforzi. Presta attenzione, prenditi cura di te stesso, della tua salute e del tuo modo di porti. Stanno arrivando buone notizie affinché tu espanda la tua esistenza! Sii pronto e permetti a te stesso di ricevere e goderti appieno l'esperienza.

Affermazione: *Sono degno di ricevere le opportunità meravigliose che sono in serbo per me. Sono profondamente grato!*

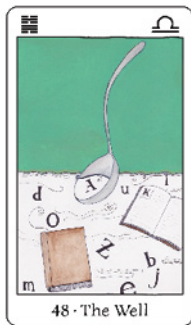


47 • COMPRESIONE

È in arrivo una nuova comprensione che ti aiuterà a dare senso a una situazione specifica. Cercare di ottenere a tutti i costi un risultato pensando in modo ossessivo non ti aiuterà. Consenti a te stesso di “non

pensarci” per un po’. Sai perché molte persone hanno idee fantastiche mentre si fanno la doccia o passeggiano in natura? La tua mente continuerà a elaborare la questione mentre tu non vi presti attenzione e improvvisamente qualcosa diventerà chiaro! Hai fatto del tuo meglio. Hai cercato di ottenere la risposta in modo logico, ma questa situazione richiede un modo di pensare fuori dagli schemi. Fai qualcosa di diverso questa volta. Meditare e distrarti ti daranno chiarezza.

Affermazione: Confido nelle rivelazioni improvvisate nel Tempismo Divino. La comprensione è vicina.



48 • IL POZZO

È ora di tornare a scuola! Che si tratti di uno studio vero e proprio o semplicemente di trovare un libro su un argomento di cui vuoi sapere di più, l'Universo ti sta dicendo che è tempo di concentrarti sull'approfondimento

delle tue conoscenze. Maggiori informazioni ti prepareranno a vedere i cambiamenti imminenti in una prospettiva nuova e sarai pronto a sperimentare e a sviluppare qualcosa di meglio di quanto pensavi fosse veramente possibile. Divertiti ad aggiornare le tue conoscenze!

Affermazione: *Approfondisco le nuove informazioni con entusiasmo. Quando condivido ciò che imparo tutti ne traggono beneficio!*



49 • LA RIVOLUZIONE

Fuori il vecchio, dentro il nuovo!
ribelle che c'è in te vuole un
cambiamento. Le carte sono a
favore di un cambiamento
drastico: la rivoluzione spesso
inizia con un forte “No”!

Questo è un momento in
cui puoi prenderti il tuo tempo e decidere di cosa
hai veramente bisogno. Potrebbe anche essere il
momento di rivalutare le tue relazioni e determinare
chi fa parte della tua tribù, a chi vuoi allinearti e
persino chi non fa più parte della tua comunità. Entra
nel potere del “no”. Potresti vivere un po' di caos,
ma sarà temporaneo e farà spazio a un cambiamento
gradito.

Affermazione: *La vita è la mia ispirazione. Un “No”
giusto apre nuove possibilità per tutti.*



50 • VALORI

La tua vita è spesso spesa al servizio degli altri. Tuttavia, quando peschi questa carta, qualcosa della tua vita potrebbe aver perso integrità rispetto a qualcosa di importante per te. Chiediti: A cosa dai valore nella tua vita? Amici e familiari sono

in linea e solidali con le tue scelte? Ti senti fuori equilibrio, sconfitto o che stai dando più di quanto dovresti per stare bene? Controlla la tua bussola interiore e se è in linea con chi trascorri la maggior parte del tuo tempo. Forse è che è necessario un adeguamento, sia interno che esterno, o forse potrebbe essere il momento di trovare una nuova comunità che abbia i tuoi stessi valori.

Affermazione: *La mia integrità è la luce guida che risplende su ciò che mi è caro nella vita.*



51 • LO SHOCK

Qualcosa ti è arrivato come uno shock, o forse hai provocato uno shock a qualcun altro. In ogni caso, questa è un'opportunità per rivalutare ciò che sta accadendo. Ti si offre la possibilità di riallinearti con il tuo Scopo e con quello che devi fare e per cui sei qui. Sappi che hai il coraggio necessario per farlo. Spesso i periodi in cui accadono grandi cambiamenti sono quelli che improvvisamente ti rendono consapevole della bellezza della vita e di ciò che apprezzi veramente. Questo potrebbe anche essere un momento di maggiore consapevolezza mistica. Sappi che anche se ti senti smarrito, i poteri dell'Universo ti sostengono e ti aiutano a percorrere il tuo cammino. Sei molto amato!

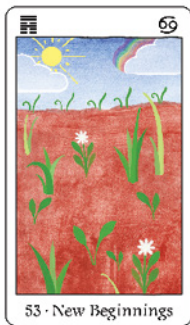
Affermazione: Sono presente ai regni spirituali e materiali che mi guidano nel mio cammino verso il mio Scopo.



52 · LA MONTAGNA

Questa carta porta con sé e nella tua vita quiete e un senso interiore di calma. Ti sei mosso molto velocemente... È ora di sederti ed essere presente a te stesso e al futuro. Immagina di essere in cima a una montagna a guardare il mondo tranquillamente. Nessun suono. Nessuna distrazione. Solo il cielo fresco e limpido. Medita, fai Yoga o Tai Chi, fai una passeggiata nella natura. Permetti alla quiete interiore di essere in te.

Affermazione: *Sento le mie radici nella Terra. Sono nella quiete.*



53 · NUOVI INIZI

Sei in un periodo in cui iniziano cose nuove. Molte potrebbero apparire come false partenze, nuove imprese che non prendono piede. E potrebbe essere piuttosto frustrante, perché la pressione a mettere in moto le cose è forte! Tuttavia, anche se potresti sentire

che non stai andando da nessuna parte, in realtà stai preparando la strada affinché nella tua vita entri qualcosa di nuovo. Non preoccuparti delle cose che non funzionano o che stanno finendo.

Anche loro hanno un ruolo importante. A volte è il modo in cui il nuovo entra nel mondo.

Fidati che le idee che meritano rimarranno. Le Carte Soluzione ti aiuteranno a riconoscere su quali concentrarti.

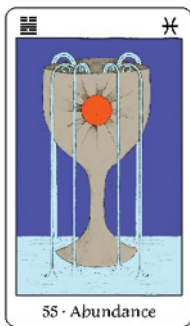
Affermazione: *Tutto ciò che faccio mi porta al passo successivo. Sto seguendo il flusso dell'Universo. Sono pronto a portarvi il nuovo.*



54 · AMBIZIONE

Stai facendo esperienza di una spinta a farti avanti nel mondo. L'Universo ti sostiene nell'espressione di te stesso a un livello nuovo e più vasto. Ciò può includere maggiore visibilità, maggiore responsabilità, una rete nuova e ampliata, ecc. Molto è possibile per te in questo momento! Ma ricorda sempre di rimanere in linea con la tua integrità, in modo che i passi che farai ti portino i massimi risultati: mentalmente, spiritualmente e materialmente.

Affermazione: Sono pienamente sostenuto dalle connessioni e dalle alleanze che fanno al caso mio. Sono invitato a esprimere la versione più elevata di me stesso!



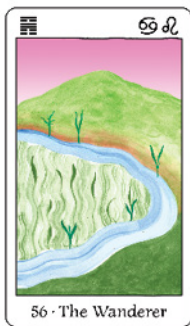
55 • ABBONDANZA

Stai iniziando per te un periodo di abbondanza che potrà catalizzare una trasformazione profonda! Potresti sentire le tue emozioni diventare più intense e fare esperienza di entrambe le facce della loro... medaglia (e di più).

Tutti questi alti e bassi hanno uno scopo.

Portano colore nella tua vita e ti danno un'energia che attira gli altri. Fidati di avere il sostegno dell'Universo: il successo è vicino. Se ti senti giù, lascia che la tua musa entri in gioco: sii creativo, dipingi, ascolta della musica. Le azioni ispirate diventeranno chiare con un impulso improvviso. Osserva e sii pronto.

Affermazione: Sono entusiasta di lasciarmi sorprendere dall'Universo. Non vedo l'ora che lo Spirito mi mostri l'abbondanza che mi aspetta. Sono aperto e ricevo con gratitudine.

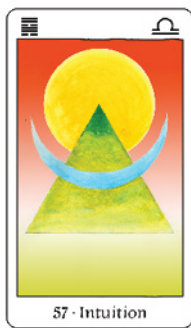


56 • IL VAGABONDO

Hai il desiderio di sperimentare qualcosa di nuovo: un cambio di scenario o forse anche un nuovo corso di studi. Nuove prospettive ti chiamano, per dare nuovo colore alle tue convinzioni. E se un po' di inquietudine è eccitante,

troppa può rendere difficile formulare un quadro chiaro. Ci sono nuovi percorsi a tua disposizione: prenditi del tempo, non andare troppo veloce. Valutando una situazione troppo rapidamente potresti lasciarti sfuggire una nuova opportunità e gettare tutto al vento, lasciandoti incantare dalla prossima distrazione.

Affermazione: *Sono aperto a nuove prospettive. So riconoscere le opportunità che servono il mio Bene Supremo.*



57 · INTUITO

Un altro nome per questa carta è “il Soave”, perché spinge delicatamente il tuo intuito a prestare attenzione al tuo ambiente. In questo periodo il tuo intuito è più acuto. Si sta aprendo una nuova consapevolezza per ricevere degli spunti inaspettati.

Potranno presentarsi sotto forma di un’improvvisa consapevolezza che qualcosa non va, oppure potresti ricevere una percezione nuova rispetto a una situazione che prima non era chiara. Fai attenzione e ascolta la tua voce interiore: ti sta guidando a incontrare le persone e le opportunità che hanno lo scopo di aiutarti ad andare avanti. Questo è un momento emozionante che ti farà sentire più forte e che ha il potenziale di trasformare la tua vita.

Affermazione: *Mi fido pienamente del mio intuito e agisco di conseguenza.*



58 • VITALITÀ GIOIOSA

Entra una scintilla di gioia a illuminare la tua vita! Nuova energia è a tua disposizione per sostenere i tuoi sforzi e darti una marcia in più! Aspettati una corrente di energia positiva per inaugurare nuovi potenziali e opportunità. Questo è il momento di concentrarti su ciò che ti dà gioia nella vita. La tua energia è contagiosa e gli altri ameranno passare del tempo con te.

Affermazione: *La gioia sgorga in momenti inaspettati! Sono pieno di gratitudine e condivido liberamente la mia gioia con tutti quelli che mi circondano. Il mio amore per la vita è straripante!*



59 • INTIMITÀ

Cos'è l'intimità? Sì, può essere sessuale, ma va molto più in profondità. La vera intimità è una vicinanza, una connessione emotiva profonda con un altro essere umano. L'intimità richiede vulnerabilità. Quando peschi questa carta, ti si chiede di rivelare qualcosa di te, forse più di quanto tu abbia mai mostrato ad altri.

Fin dove sei disposto a spingerti, per imparare a conoscere veramente qualcuno? Sei disposto a mostrare tutto di te? Esiste una contraddizione: per quanto spaventoso possa sembrare, una vulnerabilità autentica è indice di forza. E attira le persone desiderose come te di autenticità. Sii audace e coraggioso: tuffati.

Affermazione: *Mi godo le connessioni con gli altri.
Condivido me stesso con autenticità.*

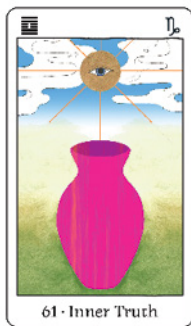


60 · LIMITAZIONE

Preparati. Stai per intraprendere un viaggio e ciò richiede che tu sia organizzato.

Potrebbe voler dire mettere a posto la casa o riorganizzare le tue finanze. Cosa c'è nella tua vita che richiede una bella sistemata o una revisione? Ti stai preparando per una nuova fase della tua vita, per un cambiamento che accadrà presto. Sì, le cose saranno diverse, tuttavia, più sarai preparato, più solide saranno le tue basi e maggiore sarà il potenziale di trasformazione!

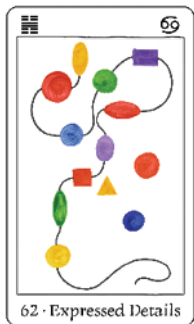
Affermazione: *Sto eliminando il vecchio per prepararmi al nuovo. I miei piedi sono ben piantati a terra e sono pronto per ciò che arriverà!*



61 • ILA VERITÀ INTERIORE

L'Universo è pronto a condividere con te alcune Verità rivelatrici (con la V maiuscola)! La tua mente sarà molto attiva nei prossimi giorni. Sii aperto e disponibile alla comparsa di nuove comprensioni. Muteranno la tua prospettiva, stimolandoti fino al midollo, donandoti forza e potere e un modo completamente nuovo di essere. Potresti riconoscerle dai brividi improvvisi che probabilmente attraverseranno il tuo corpo. Non cercare di forzare la comparsa di queste verità, si riveleranno da sole. Pensarci ostacolerà soltanto la loro chiara ricezione.

Affermazione: *Sono completamente ispirato dalle nuove comprensioni che scorrono dentro di me. Sono aperto alla Verità Universale.*



62 · DETTAGLI ESPRESSI

C'è bisogno di dettagli. Qualcosa ti ha occupato la mente e l'Universo ti suggerisce di dare un'altra occhiata attenta alla situazione. Qualcosa appare nascosto, ancora non chiarito. Hai tutti i dettagli a tua disposizione?

Forse qualcuno ha delle informazioni aggiuntive, che potrebbero cambiare il modo in cui gestire al meglio la situazione. Presta attenzione alle piccole cose. Quando organizzi le cose in modo logico, fai chiarezza per tutti.

Affermazione: Vedo la situazione in modo logico e con una chiara comprensione.



63 • DUBBI

Hai dubbi su qualcosa? Questa è davvero una benedizione! I dubbi ti fanno guardare due volte e chiederti “E se...?”. E se questa situazione potesse essere diversa? E se avessi a disposizione tutto ciò di cui hai bisogno per apportare modifiche, come sarebbe la tua vita? I dubbi sono entrati nella tua vita per mostrarti che qualcosa non va e per espandere la tua prospettiva. Molti futuri diversi sono possibili per te. Una Carta Soluzione potrebbe aiutarti a riconoscere una nuova prospettiva adatta a te.

Affermazione: Riconosco i cambiamenti necessari. Sono aperto a nuove soluzioni.



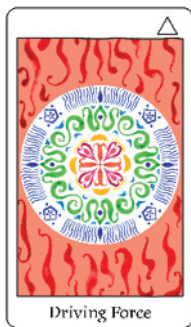
64 • DIVERSE POSSIBILITÀ

Ti si presenta l'opportunità di scoprire del significato in qualcosa del tuo passato. Ci sono così tante possibilità, che il semplice numero potrebbe confonderti! L'Universo ti suggerisce di rilasciare la

pressione mentale a cercare di dare un senso a tutto questo. Non c'è bisogno di sentirsi bloccati o di imporre un risultato: molte opzioni sono pronte a farsi vedere e ognuna darà la sua risposta alla tua ricerca. È richiesta pazienza. Medita. Fidati che la realizzazione non può non arrivare e all'improvviso tutto avrà un senso!

Affermazione: *Confido che la realizzazione diventerà chiara nel tempo.*

Carte Soluzione



FORZA MOTIVANTE

Elemento: Fuoco

Cosa vuoi veramente? Che tu ci creda o no, quello che vuoi in questo momento è anche il meglio per gli altri. Sei qui per catalizzare un cambiamento.

Nella nostra vita, il cambiamento non è sempre accolto con apprezzamento. Può far emergere paure da cui le persone sentono di doversi difendere. Ci vuole tempo perché gli altri accettino il nuovo che tu vedi possibile e che lo percepiscano come “normale”.

Potresti non vedere come andrà a finire, ma abbi fiducia che alla fine la tua comunità riceverà il giusto sostegno. Finché agisci a partire dalla tua integrità,

questo cambiamento è qualcosa che deve accadere.
Usa il fuoco della straordinaria forza di volontà e
determinazione che hai a tua disposizione in questo
momento per farti avanti verso il successo.



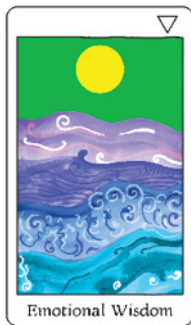
FIDATI DELLA PANCIA

Elemento: Terra

Dentro di te c'è una consapevolezza che sa cosa è giusto per te. Ti rassicura attraverso una connessione diretta con la tua verità interiore. È la tua pancia. Attenzione: Che cosa ti sta dicendo? La pancia risponde “Sì” o “Non ora”.

Alzati e chiudi gli occhi mentre pratichi questa tecnica: respira profondamente, pensa alla tua domanda e controlla la tua risposta di pancia. Potresti percepirla come un senso di leggerezza quando è “Sì”, o come una sensazione di pesantezza o affondamento se ciò che chiedi non va bene per te in questo momento. Oppure, il “Sì” può darti una sensazione di spinta in avanti, verso ciò che è disponibile, mentre “Non ora” può farsi sentire come una forza respingente.

È tempo di agire? Hai bisogno di ulteriori informazioni? Hai chiarezza? O sei preoccupato e percepisci un'ansia allo stomaco? Fidati della pancia. Hai la tua risposta.



SAGGEZZA EMOTIVA

Elemento: Acqua

Le carte ti consigliano di aspettare: non è ancora il momento di agire. Come ti senti davvero riguardo alla situazione? Le tue emozioni colorano la tua visuale e potresti scoprire che al cambiare dei tuoi sentimenti cambiano anche i tuoi pensieri. Al cambiare delle emozioni devi porre domande diverse.

Prenditi il giusto tempo per attraversare il processo di sentire tutti i diversi lati del problema. Alla fine questo ti permetterà di raccogliere le informazioni di cui hai bisogno per prendere una decisione che ti faccia stare bene. Finché senti l'ansia alla bocca dello stomaco, non è ancora arrivato il momento giusto per una risposta. Aspetta e la chiarezza arriverà.



INTUITO

Elemento: Aria

Cosa dice il tuo intuito? In questo momento il tuo intuito è amplificato: è come se una flebile voce interiore ti sussurrasse qualcosa. Ascolta profondamente: cosa dice?

C'è una conoscenza rapida e istintiva che vuole emergere. Hai i brividi o senti un cambiamento improvviso di energia? Più ti fidi del tuo intuito nel momento, più chiaramente risuonerà. Quello è il momento di agire.

.



SAGGEZZA INTERIORE

Elemento: Diamante

Sei in linea con il tuo senso dell'orientamento interiore: è il tuo Scopo che ti spinge in avanti. Come il diamante, dentro possiedi una limpidezza perfetta a cui attingere. Per un momento, chiudi gli occhi. Porta l'attenzione al centro del petto, dove risiede il tuo cuore. Fai un respiro profondo e pensa alla tua situazione. Ora, lascia che ciascuna delle potenziali soluzioni, a una a una, passino nella tua mente. A ogni soluzione, chiediti: Questa soluzione ti apre il cuore? È una soluzione che ti fa progredire? Che ti fa sentire espanso? O hai la sensazione di essere respinto? Senti che il tuo cuore si chiude o ti senti contratto? Hai la tua risposta....



SAGGEZZA ESTERNA

Elemento: Etere

Potresti avere tutte le informazioni di cui hai bisogno, ma ti serve il tempo per elaborarle. Parlane con persone di cui ti fidi. È importante ricordare che non

è un consiglio dei tuoi amici quello che stai cercando: piuttosto ascolta te stesso!

Ascolta come parli di ciò che hai in mente. Cosa ti senti dire? Come affronti il problema? Che cosa ti dice? Lascia che la tua saggezza si rifletta su di te, così da prendere la tua decisione con fiducia.



SAGGEZZA LUNAR

Elemento: Luna

Stai entrando in una fase profondamente sensibile in questo momento, una fase che ti porterà comprensione e significati per gli anni a venire. Quando peschi questa carta il consiglio è di prenderti del tempo per ascoltare te stesso in profondità.

Man mano che la Luna attraversa le sue fasi, ti accorgerai di intravedere nuove prospettive. Sperimenterai modi diversi di avvicinarti a ciò che hai in mente.

Fai attenzione ai segni dell'Universo: ti sta mostrando ciò che devi sapere. Coincidenze, apparizioni di animali, avvenimenti "insoliti" hanno tutti un

significato più profondo in questo momento. Segna dove ti trovi in termini di pensiero mentre attraversi il ciclo e quando arriverai alla fine scoprirai di essere in un “luogo diverso”.

Le Carte

L'AUTORE, MARIJE MILLER

Questo oracolo è nato dal mio interesse di tutta una vita per i Tarocchi e altri oracoli, e dalla mia esperienza quasi ventennale nel coaching e nello Human Design.

Molti anni fa, da adolescente, ricevetti in premio il mio primo mazzo, un set di carte Lenormand, a un carnevale itinerante. Mi lasciai affascinare, cercando di scoprire il futuro, che mi appariva allora molto incerto. Stavo attraversando una fase di grandi cambiamenti dentro di me e a casa, ed ero affamata di qualsiasi cosa che potesse darmi una visione più ampia di me stessa e del mio possibile futuro. Le carte Lenormand mi aiutarono a “navigare” nella mia adolescenza con più fiducia e sicurezza (soprattutto per quanto riguarda potenziali interessi amorosi!)

Il mio viaggio mi ha portato a conoscere i Tarocchi, l'astrologia, l'I Ching, le Rune, l'uso del pendolo e altre forme di divinazione. Il mio amore per i Tarocchi si è ampliato nel corso degli anni fino al punto di possedere una collezione piuttosto ampia di mazzi di Tarocchi e oracoli. Ogni mazzo ha il suo sapore e significato, che spesso si riferiscono a una fase specifica della mia vita, o forse a uno stato d'animo particolare, e continuo a usare un determinato mazzo quando il mio intuito me lo suggerisce!

Nel 2004 mi fu presentato un nuovo corpo di saggezza chiamato Human Design. Incontrare questa conoscenza fu come un fulmine a ciel sereno. Mi risuonò così tanto che fui spinta a immergermi in profondità. La mia prima lettura mi fece sentire veramente "vista" per quello che sono e per il contributo che ho da dare al mondo. Mi appassionai e decisi di saperne di più e alla fine sono diventata una professionista e insegnante di Human Design,

nonché consulente aziendale e di carriera BG5, e ora offro letture, lezioni e coaching sul proprio Scopo nella Vita, Direzione e carriera. Molti dei miei clienti riferiscono di sentirsi veramente “visti” dopo la prima lettura, proprio come successe a me.

Molti clienti sviluppano un'attrazione per lo Human Design e continuano a volerne sapere di più, tuttavia, le informazioni a disposizione sono vastissime! Il mio obiettivo è ed è stato quello di rendere questo sistema più pratico e accessibile, in modo che più gente possa conoscerlo e vivere in linea con il proprio scopo più rapidamente e con maggiore facilità.

Nell'estate del 2019 mi svegliai con una nuova consapevolezza e per diversi giorni vissi una specie di “download”, una vera visione, su come creare un set di carte-oracolo ispirate allo Human Design, integrando la saggezza del sistema dei chakra, degli I Ching e la concezione occidentale degli elementi in

un'applicazione pratica che è diventata l'oracolo delle Porte verso la Saggezza dell'Anima!

Esistono diversi modi per utilizzare queste carte (vedi il capitolo sui Giochi), tuttavia, ogni Gioco è un invito a impegnarsi attraverso il proprio intuito, per offrire comprensione, o magari mostrare una nuova prospettiva su una questione urgente, e presentare una soluzione o un modo possibili per gestire la situazione.

Ti invito a renderti conto che la soluzione offerta è solo una delle tante possibilità. Viviamo in un Universo amico, dove tutto accade per noi, mai contro di noi. Siamo co-cospiratori e co-creatori, che scelgono (a volte consapevolmente e spesso inconsciamente) ogni nuova azione che mette in moto il nostro futuro.

La fisica quantistica ci mostra che il nostro futuro è in movimento finché non lo osserviamo. Le

implicazioni sono incredibili. Ogni volta che facciamo una scelta (e facciamo scelte molte volte al giorno) la nostra scelta diventa il punto di partenza per un nuovo futuro che si apre. Quel percorso futuro continua fino a quando non facciamo un'altra scelta, alterando il corso verso un altro futuro. In questo senso, abbiamo molta più influenza di quanto pensiamo su come si dispiegano le nostre vite. Siamo molto più potenti di quanto crediamo!

La mia speranza è che apprezzerai le comprensioni che questo oracolo può darti e, soprattutto, che approfondisca la tua fiducia nel tuo intuito: quando lo segui, ti connetti direttamente allo Spirito e in quel momento hai la libertà di creare il tuo futuro!

“Oggi sei dove ti hanno portato i tuoi pensieri. Domani sarai dove ti porteranno i tuoi pensieri”.

- James Allen

“Tra stimolo e risposta c’è uno spazio. In quello spazio c’è il nostro potere di scegliere la nostra risposta. Nella nostra risposta stanno la nostra crescita e la nostra libertà”.

- Viktor Frankl

SULL’ARTISTA, TIMOTHY EYES

Timothy Eyes ha studiato fin da giovanissimo molteplici discipline artistiche e continua a esplorare nuovi percorsi creativi. È uno studente di arte buddhista tradizionale, di lavorazione del legno, fotografia e di molte altre modalità creative. Originario di Santa Cruz, USA, ora vive a Santa Ynez, USA.

Questa collaborazione con Timothy Eyes è stata fantastica. Nel processo di discussione sul significato di ogni carta, Tim mi ha continuamente sorpreso con la sua comprensione intuitiva della carta. La sua esecuzione ispirata delle immagini ha trasformato una

visione in realtà. Sono così grata di conoscerlo e di lavorare con un artista così pieno di talento.

RINGRAZIAMENTI E RISORSE

Nella mia scoperta del sistema di Human Design sono profondamente grata a Ra Uru Hu, che è stato determinante in quanto prima persona a canalizzare e diffondere le informazioni dall'Essere che lui chiamò la Voce. Tra gli altri insegnanti che ho incontrato nel corso degli anni voglio ricordare Lynda Bunnell, che mi diede la mia prima lettura, Karen Sherwood, Zeno, Karen Curry Parker e Richard Rudd.

La mia profonda gratitudine va al mio mentore Chetan Parkyn, che con sua moglie Carola Eastwood ha avuto un grande impatto sulla mia integrazione ed esperienza di questa conoscenza infondendo il Raggio dell'Amore nello Human Design.

Il Libro delle Linee di Chetan (disponibile su

Amazon.it in italiano, edito da Terra Nuova) ha fornito i nomi usati per molte delle carte. Chetan mi ha ricordato che il nostro mondo e le sue religioni e sistemi di saggezza, incluso lo Human Design, continuano a evolversi.

Inoltre, c'è un certo numero di persone che mi hanno ascoltato mentre condividevo con entusiasmo questo progetto, che hanno visto il lavoro in diverse fasi e che mi hanno dato il loro parere. Ecco i loro nomi in ordine sparso: Shannon Brown, Lucia Pavone, Xenia Madison, Shannon Belfaust, Molly Mandelberg, Sue Wright, Anne Sagendorph-Moon, così come i miei clienti, studenti e partecipanti alla classe, e i numerosi Thriver che hanno votato per la copertina! (Grazie a loro ora ci sono due copertine!). Un ringraziamento speciale a Beth Love, Lori Jones, Shelley Beek e Lau loa Grace: sono così fortunata di conoscervi e così grata per le nostre chiamate settimanali!

Voglio ringraziare Jana Busbin per le sue grandi capacità di progettazione grafica e Summer Wen di WJPC: avete fatto sì che questo processo scorresse molto facilmente. Vi apprezzo molto!

Ai miei sostenitori, grazie, grazie, grazie!

Senza il vostro sostegno ci sarebbe voluto molto più tempo prima che Le Porte verso la Saggezza dell'Anima vedessero la luce.

Alla mia famiglia: grazie a Mycah Miller, il cui entusiasmo, sostegno e amore sono sconfinati, e ad Ayla Miller per il suo spirito gioioso, le idee innovative e l'amore. Siete il mio mondo. Grazie a mia madre, Ank Borkent, a mio fratello Mark Achterberg, a sua moglie Christel e ai figli Bent e Jelte: il vostro sostegno durante i nostri aggiornamenti settimanali su Zoom è stato molto apprezzato! Grazie anche a Jan Rutger Achterberg, per il tuo incoraggiamento e per gli aggiornamenti regolari e divertenti per mantenere

le cose a un livello di realtà; a Nick Eyes, che ha talento quanto suo fratello, e, ultimo ma non meno importante, a mio marito, David Eyes: il tuo sostegno (per questo progetto e non solo) è stato inestimabile a così tanti livelli. Tesoro, ti amo e ti sono così grata nella mia vita.

È mio desiderio che questo mazzo di carte e i suoi messaggi ti piacciono e ti connettano alla parte più profonda di te, dove lo Spirito si allinea con l'Universo e porti amore, fiducia e tranquillità nella tua vita.

Per ricevere gratuitamente il tuo grafico Human Design, aggiornamenti sui Giochi di carte e per saperne di più, visita www.connectingnewdots.com. (Solo in inglese)

Per ricevere informazioni in italiano scrivi a margajee@gmail.com